

МИНИСТЕРСТВО ОБРАЗОВАНИЯ И НАУКИ АЛТАЙСКОГО КРАЯ
КРАЕВОЕ ГОСУДАРСТВЕННОЕ БЮДЖЕТНОЕ ПРОФЕССИОНАЛЬНОЕ
ОБРАЗОВАТЕЛЬНОЕ УЧРЕЖДЕНИЕ
«АЛТАЙСКИЙ АРХИТЕКТУРНО-СТРОИТЕЛЬНЫЙ КОЛЛЕДЖ»

Моя малая родина село Павловск

Преподаватель: Чернова Ю.С.
Выполнила: Круглова Д.Ю. СЭЗС-82

Барнаул 2020

РАСПОЛОЖЕНИЕ И ПРИРОДНО-КЛИМАТИЧЕСКИЕ УСЛОВИЯ (ПАВЛОВСКИЙ РАЙОН)



Павловский район расположен на севере Алтайского края. Территориально граничит с Калманским, Население – 40,3 тыс. человек. В районе 35 населенных пунктов, наиболее крупные – Новые Зори, Черемное, Комсомольское, Прутское, Колыванское, Шахи, Лебяжье.

РАСПОЛОЖЕНИЕ И ПРИРОДНО-КЛИМАТИЧЕСКИЕ УСЛОВИЯ (ПАВЛОВСКИЙ РАЙОН)

- ✗ Климат континентальный. Средняя температура января минус 18,6о, июля плюс 20о. Годовое количество атмосферных осадков – 370 мм. По территории района протекают река Обь и ее притоки Касмала и Барнаулка.
- ✗ Топчихинским, Ребрихинским, Шелаболихинским районами и городом Барнаулом. Район в его настоящих границах был сформирован в 1925 году. Площадь – 2230 кв. км.



РАСПОЛОЖЕНИЕ И ПРИРОДНО-КЛИМАТИЧЕСКИЕ УСЛОВИЯ (ПАВЛОВСКИЙ РАЙОН)

- ✗ Павловский район расположен между двумя ленточными борами – Барнаульским и Касмалинским – к юго-западу от г. Барнаула в лесостепной части Алтайского края. Сосновые боры – уникальные природные объекты, подобных нет нигде на нашей планете. Происхождение ленточных сосновых боров имеет интересную историю, которая связана с периодом, когда на юге Западно-Сибирской низменности находилось большое море, сток воды из него проходил по глубоким ложбинам в сторону Аральского бассейна. Перетекающая вода несла песок, и когда климат стал теплее, а Обь снова потекла в моря Северного Ледовитого океана, на заполненных песком ложбинах древнего стока стали расти сосны.



РАСПОЛОЖЕНИЕ И ПРИРОДНО-КЛИМАТИЧЕСКИЕ УСЛОВИЯ (ПАВЛОВСКИЙ РАЙОН)

- ✗ Сосна – гордость сибирских лесов. Своими мощными корнями сосны скрепляют боровые пески, на которых они расположены, и там, где они вырублены либо истреблены пожарами, пески под действием ветра сдуваются, приходят в движение и постепенно заносят пашни, сенокосы, водоемы. Боры представляют собой препятствие для ветра. Ударяясь о стенку леса, он теряет свою силу. Зимой здесь накапливается много снега. Весной он тает медленнее, чем в открытой степи, так как деревья и кусты защищают снег от солнечных лучей и талые воды целиком уходят в почву, питая подземными водами речки и озера. Урожай зерновых под защитой ленточных боров в полтора-два раза выше, чем в открытой степи, подверженной влиянию сухих ветров и пыльных бурь.



ИСТОРИЯ

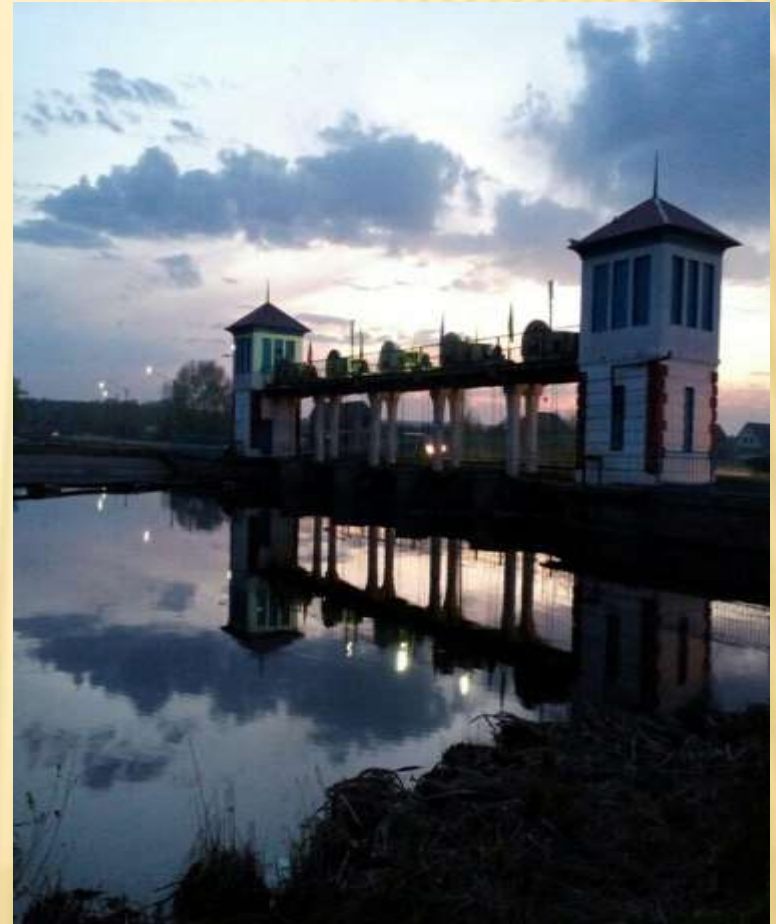


- ✗ **Село Павловск** было основано в **1763** году, первоначально называлось деревня Урывная. В XVIII-XIX веках Павловск являлось одним из крупных поселений Алтайского горного округа и имело статус горнозаводского посёлка, а затем горнозаводской волости. Его появление и экономический расцвет связаны с периодом строительства сереброплавильного завода А. Демидова. Сейчас находится в аварийном состоянии, практически разрушен.

ИСТОРИЯ

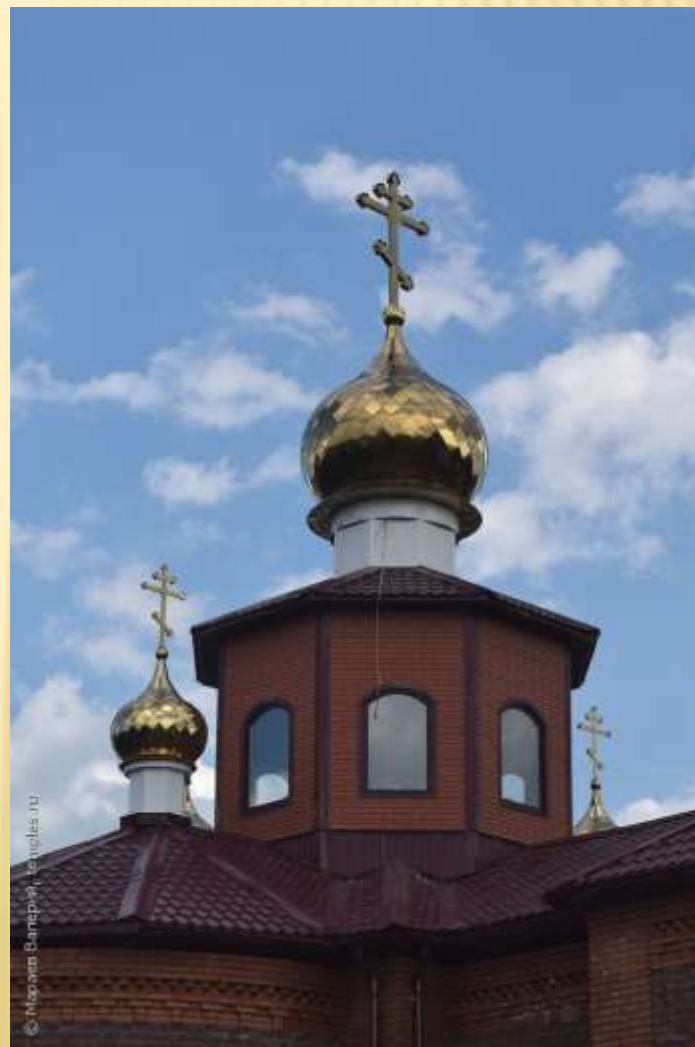
- ✕ Своё нынешнее название село получило от имени наследника Екатерины II — Павла. В XVIII веке в черте современного села находились Новопавловская деревянная крепость, имевшая форму пятиугольной звезды (стены не сохранились), а также здания завода, плотина и заводской пруд. Руду возили на лошадях из Змеиногорска и перерабатывали её в Павловске.

Сохранились фрагменты здания «мусорной толчеи» завода (на этом месте сейчас стоит мельница) и заводской пруд.



ИСТОРИЯ

- ✗ Известно, что в Павловске было две церкви, Введенская и Никольская, и учительская семинария, в которой учился отец космонавта Германа Титова. В XIX веке в селе было несколько купеческих домов, в том числе сохранившаяся винная лавка купца Удонова (напротив школы искусств, на правой стороне улицы Пионерской). После закрытия завода развивалось как центр перерабатывающей промышленности, торговли.



ДОСТОПРИМЕЧАТЕЛЬНОСТИ

- ✗ Геологический памятник природы «Сейсмообусловленный лессовый карст» (создан в 1998 г.) расположен в 0,5 км на юго-запад от с. Елунино на крутом берегу р. Оби. Памятник занимает узкую полосу шириной от 50 до 100 м вдоль крутого берега Оби на протяжении 3 км.



ДОСТОПРИМЕЧАТЕЛЬНОСТИ



- ✗ МЕМОРИАЛЬНЫЙ КОМПЛЕКС ВОИНАМ, ПОГИБШИМ В ГОДЫ ВЕЛИКОЙ ОТЕЧЕСТВЕННОЙ ВОЙНЫ (1941-1945 ГГ.)

ДОСТОПРИМЕЧАТЕЛЬНОСТИ



- ✗ Павловская межпоселенческая модельная библиотека им. И.Л.Шумилова

ДОСТОПРИМЕЧАТЕЛЬНОСТИ



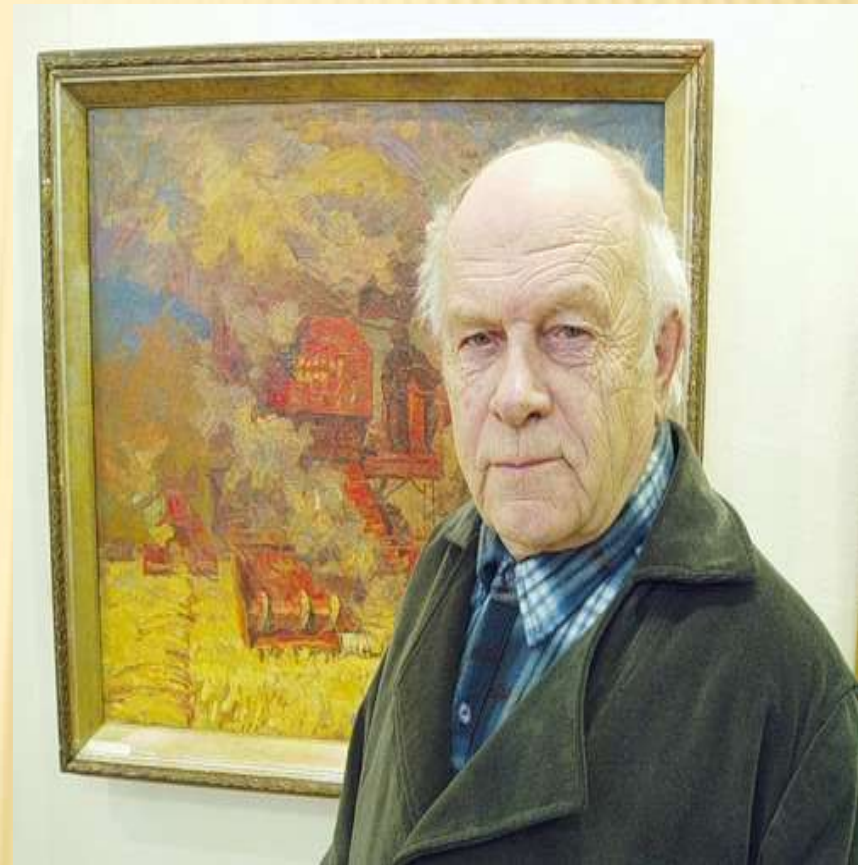
- ✗ Павловский историко-художественный музей им. Г.Ф. Борунова

ЗНАМЕНИТЫЕ ЛЮДИ ПАВЛОВСКА

- ✦ Ива́н Лео́нтьевич Шумилов (5 октября 1919 года — 17 мая 1981 года) — русский советский писатель-фронтовик, поэт, командир партизанского отряда «Сибиряк» в Белоруссии, автор записок «В тылу врага», романа «Жажда», повестей и рассказов, сотрудник газеты, школьный учитель.



- ✗ Генна́дий Фёдорович
Борунов (5
февраля 1928 — 14
сентября 2008) —
русский художник-
живописец, заслуженный
художник РСФСР, лауреат
премии Алтайского края в
области литературы,
искусства, архитектуры и
народного творчества.



✕ Пётр Савельевич
Кутьков (13
февраля 1930 — 21
марта 1996) —
директор совхоза «Прутской»
Павловского
района Алтайского края с
1975 по 1996 годы, Герой
Социалистического
Труда (1990).



✕ Ива́н Серге́евич
Стебуно́в (род. 9
ноября 1981, Павловск
, Алтайский край) —
российский актёр теат
ра и кино.



ИТОГИ:

- ✗ К услугам жителей района: 28 домов культуры и клубов, 19 массовых библиотек с книжным фондом 250 тыс. томов, 22 общеобразовательных школы, 16 детских образовательных учреждений, 4 детских школы искусств с 6 филиалами в сёлах района, детская спортивная школа, 1 Центральная Районная Больница на 290 коек, 1 поликлиника на 600 посещений в день, 1 детская поликлиника на 180 посещений в день, 1 участковая больница, 11 врачебных амбулаторий, 6 фельдшерско-акушерских пунктов, 11 амбулаторий.

ИСТОЧНИКИ ИНФОРМАЦИИ

- ✗ <http://altlib.ru/territorii/pavlovskiy-rayon/raspolozhenie-i-prirodno-klimaticheskie-usloviya-pavlovskiy-rayon/>
- ✗ <http://altay.mybb.ru/viewtopic.php?id=186>
- ✗ <http://altlib.ru/territorii/pavlovskiy-rayon/dostoprimechatelnosti-i-turizm-pavlovskiy-rayon/>
- ✗ [https://ru.wikipedia.org/wiki/%D0%9F%D0%B0%D0%B2%D0%BB%D0%BE%D0%B2%D1%81%D0%BA_\(%D0%90%D0%BB%D1%82%D0%B0%D0%B9%D1%81%D0%BA%D0%B8%D0%B9_%D0%BA%D1%80%D0%B0%D0%B9\)](https://ru.wikipedia.org/wiki/%D0%9F%D0%B0%D0%B2%D0%BB%D0%BE%D0%B2%D1%81%D0%BA_(%D0%90%D0%BB%D1%82%D0%B0%D0%B9%D1%81%D0%BA%D0%B8%D0%B9_%D0%BA%D1%80%D0%B0%D0%B9))
- ✗ https://yandex.ru/images/search?from=tabbar&text=%D0%BC%D0%B5%D0%BC%D0%BE%D1%80%D0%B8%D0%B0%D0%BB%20%D0%BF%D0%B0%D0%B2%D0%BB%D0%BE%D0%B2%D1%81%D0%BA%20%D0%B0%D0%BB%D1%82%D0%B0%D0%B9%D1%81%D0%BA%D0%B8%D0%B9%20%D0%BA%D1%80%D0%B0%D0%B9&pos=9&img_url=https%3A%2F%2Fwww.altairegion22.ru%2Fupload%2Fiblock%2F18a%2Fimage.800.600.3245_thumbnail.jpeg&rpt=simage
- ✗ <http://pavlovskbibl.ucoz.ru/>
- ✗ <https://www.altairegion22.ru/territory/regions/pavljsrain>